

**Методические требования по проведению  
муниципального этапа всероссийской олимпиады школьников по истории  
в 2025/26 учебном году**

## СОДЕРЖАНИЕ

Введение.....	3
РАЗДЕЛ I.....	5
1. Общие положения .....	5
2. Порядок проведения соревновательных туров олимпиады.....	11
3. Порядок проверки олимпиадных работ.....	14
4. Порядок проведения процедур анализа олимпиадных заданий и их решений, показа работ участников и апелляции.....	15
5. Порядок подведения итогов олимпиады .....	17
РАЗДЕЛ II .....	18
1. Принципы формирования комплектов олимпиадных заданий и методические подходы к составлению заданий школьного этапа олимпиады .....	18
1.1. Принципы формирования комплектов олимпиадных заданий.....	18
1.2. Методические подходы к составлению заданий школьного этапа олимпиады .....	20
2. Принципы формирования комплектов олимпиадных заданий и методические подходы к составлению заданий муниципального этапа олимпиады.....	24
3. Необходимое материально-техническое обеспечение для выполнения олимпиадных заданий школьного этапа олимпиады .....	27
4. Необходимое материально-техническое обеспечение для выполнения олимпиадных заданий муниципального этапа олимпиады.....	28
5. Перечень справочных материалов, средств связи и электронно-вычислительной техники, разрешенных к использованию во время проведения олимпиады.....	28
6. Критерии и методика оценивания выполненных олимпиадных заданий .....	29
7. Использование учебной литературы и интернет-ресурсов при подготовке школьников к олимпиаде.....	31
Приложение.....	32

## **Введение**

Настоящие рекомендации по организации и проведению муниципального этапа всероссийской олимпиады школьников (далее – олимпиада) по истории составлены в соответствии с Порядком проведения всероссийской олимпиады школьников, утвержденным приказом Министерства просвещения РФ от 27 ноября 2020 г. № 678 «Об утверждении Порядка проведения всероссийской олимпиады школьников».

Олимпиада по истории проводится в целях выявления и развития у обучающихся творческих способностей и интереса к научной (научно-исследовательской) деятельности, пропаганды научных знаний.

Олимпиада проводится на территории Российской Федерации.

Рабочим языком проведения олимпиады является русский язык.

Участие в олимпиаде индивидуальное, олимпиадные задания выполняются участником самостоятельно, без помощи посторонних лиц.

Сроки окончания этапов олимпиады: школьного этапа олимпиады – не позднее 01 ноября; муниципального этапа олимпиады – не позднее 25 декабря.

Школьный этап олимпиады проводится по заданиям, разработанным для 5-11 классов, муниципальный – для 7-11 классов. Участник каждого этапа олимпиады выполняет олимпиадные задания, разработанные для класса, программу которого он осваивает, или для более старших классов. В случае прохождения участников, выполнивших задания, разработанные для более старших классов по отношению к тем, программы которых они осваивают, на следующий этап олимпиады, указанные участники и на следующих этапах олимпиады выполняют олимпиадные задания, разработанные для класса, который они выбрали на предыдущем этапе олимпиады.

Методические рекомендации включают: методические подходы к составлению олимпиадных заданий школьного и муниципального этапов олимпиады; принципы формирования комплектов олимпиадных заданий; необходимое материально-техническое обеспечение для выполнения олимпиадных заданий; перечень справочных материалов, средств связи и электронно-вычислительной техники, разрешенных к использованию во время проведения олимпиады; критерии и методику оценивания выполненных олимпиадных заданий.



## **РАЗДЕЛ I**

### **1. Общие положения**

Всероссийская олимпиада школьников проводится в соответствии с приказом Министерства просвещения Российской Федерации от 27 ноября 2020 г. № 678 «Об утверждении Порядка проведения всероссийской олимпиады школьников» (далее – Порядок), приказами (распоряжениями) органов исполнительной власти субъекта Российской Федерации, осуществляющими государственное управление в сфере образования (далее – ОИВ), локальными нормативными актами органов местного самоуправления, осуществляющими управление в сфере образования (далее – ОМС), и образовательных организаций (далее – ОО).

Участник олимпиады выполняет по своему выбору олимпиадные задания, разработанные для класса, программу которого он осваивает, или для более старших классов. В случае прохождения участников олимпиады, выполнявших задания, разработанные для более старших классов по отношению к тем классам, программы которых они осваивают, на следующий этап олимпиады указанные участники олимпиады и на следующих этапах олимпиады выполняют олимпиадные задания, разработанные для класса, который они выбрали на предыдущем этапе олимпиады.

Не допускается повторное участие в соответствующем этапе олимпиады текущего учебного года по одному и тому же общеобразовательному предмету.

Организатором школьного и муниципального этапов олимпиады является ОМС, ОПВ.

Организатору соответствующего этапа олимпиады рекомендуется:

#### **1. Уделить особое внимание:**

- недопущению конфликта интересов при формировании составов предметно-методических комиссий, жюри и апелляционных комиссий соответствующих этапов олимпиады;
- обеспечению конфиденциальности информации, содержащейся в комплектах олимпиадных заданий;
- созданию благоприятных условий для работы общественных наблюдателей;
- исключению возможности доступа посторонних лиц в места проведения соревновательных туров и места проверки выполненных участниками олимпиадных работ;
- контролю за соблюдением порядка проведения процедур анализа олимпиадных заданий и их решений, показа выполненных олимпиадных работ и апелляций;

- контролю за соблюдением участниками Порядка и Требований требования к организации и проведению соответствующего этапа олимпиады по конкретным общеобразовательным предметам.

2. Установить соответствующими распорядительными документами персональную ответственность членов оргкомитетов, жюри и апелляционных комиссий за соблюдение Порядка, принципов академической честности и обеспечение конфиденциальности информации, содержащейся в комплектах олимпиадных заданий.

В соответствии с Порядком организатору необходимо:

- не позднее чем за 30 календарных дней подготовить и утвердить график проведения соответствующего этапа олимпиады в соответствии со сроками, установленными ОИВ, ОМС, ОПВ;

- не позднее чем за 15 календарных дней до начала проведения соответствующего этапа олимпиады утвердить составы организационного комитета, жюри и апелляционной комиссии по каждому общеобразовательному предмету;

- не позднее чем за 15 календарных дней подготовить и утвердить сроки, расписание и продолжительность проведения соответствующего этапа олимпиады по каждому общеобразовательному предмету, перечень материально-технического оборудования, используемого при его проведении, процедуры регистрации участников олимпиады, соревновательных туров, анализа выполненных олимпиадных работ участников, показа работ, а также рассмотрения апелляций участников олимпиады о несогласии с выставленными баллами (далее – апелляция);

- не позднее чем за 15 календарных дней до проведения соответствующего этапа по каждому предмету подготовить и утвердить сроки выдачи олимпиадных заданий, критериев и методики оценивания выполненных олимпиадных работ;

- не позднее чем за 10 календарных дней до даты начала соответствующего этапа олимпиады (путем рассылки официальных писем и/или публикации на официальных интернет-ресурсах) информировать руководителей ОО, расположенных на территории соответствующих муниципальных образований, участников соответствующего этапа олимпиады и их родителей (законных представителей) о сроках и местах проведения школьного и муниципального этапов олимпиады по каждому общеобразовательному предмету, а также о Порядке и утвержденных нормативных правовых актах, регламентирующих организацию и проведение муниципального этапа олимпиады по каждому общеобразовательному предмету;

- обеспечить создание специальных условий для участников соответствующего этапа олимпиады с ограниченными возможностями здоровья (далее – ОВЗ) и детей-инвалидов,

учитывающих состояние их здоровья, особенности психофизического развития с учетом требований Порядка;

- организовать процедуру пересмотра индивидуальных результатов в случае выявления в протоколах жюри технических ошибок, допущенных при подсчёте баллов за выполнение заданий, и утверждения итоговых результатов соответствующего этапа олимпиады с учётом внесенных изменений;

- установить квоту победителей и призёров соответствующего этапа олимпиады;

- в срок до 21 календарного дня со дня последней даты проведения соревновательных туров утвердить итоговые результаты соответствующего этапа олимпиады на основании протоколов жюри и опубликовать их на своем официальном сайте в сети Интернет.

Методическое обеспечение школьного этапа олимпиады осуществляют муниципальные предметно-методические комиссии (далее – МПМК) по каждому общеобразовательному предмету.

МПМК разрабатывают олимпиадные задания школьного этапа олимпиады по каждому общеобразовательному предмету на основе содержания образовательных программ основного общего и среднего общего образования базового (углубленного) уровня и соответствующей направленности (профиля), критерии и методики оценивания выполненных олимпиадных заданий (далее – комплекты олимпиадных заданий); требования к организации и проведению школьного этапа олимпиады по соответствующему общеобразовательному предмету с учетом настоящих методических рекомендаций.

Методическое обеспечение муниципального этапа олимпиады осуществляют региональные предметно-методические комиссии (далее – РПМК) по каждому общеобразовательному предмету.

РПМК разрабатывают комплекты олимпиадных заданий для проведения муниципального этапа олимпиады по соответствующему общеобразовательному предмету и требования к организации и проведению муниципального этапа олимпиады по соответствующему общеобразовательному предмету с учетом настоящих методических рекомендаций.

МПМК и РПМК при разработке Требований к организации и проведению соответствующих этапов олимпиады по конкретному общеобразовательному предмету рекомендуется включить следующую информацию:

- продолжительность соревновательных туров;

- материально-техническое обеспечение;

- перечень справочных материалов, средств связи и электронно-вычислительной техники, разрешенных к использованию во время проведения олимпиады;

- порядок проверки и оценивания выполненных олимпиадных заданий;
- описание процедуры анализа олимпиадных заданий и их решений;
- описание процедуры показа проверенных работ участников олимпиады;
- порядок проведения апелляций и подведения итогов соответствующего этапа олимпиады.

По решению ОИВ, МПМК по каждому общеобразовательному предмету, по которому проводится олимпиада, могут не создаваться, а их функции выполняют соответствующие РПМК.

Для проведения соответствующего этапа олимпиады не позднее чем за 15 календарных дней до начала проведения формируется организационный комитет (далее – оргкомитет), состоящий не менее чем из 5 человек. В состав оргкомитета могут входить руководители (заместители руководителей) ОМС, руководители организаций, являющиеся операторами (координаторами) соответствующего этапа олимпиады, представители администрации ОО, представители МПМК и РПМК, педагогических, научно-педагогических работников, а также представители общественных и иных организаций, средств массовой информации.

Оргкомитет соответствующего этапа олимпиады обеспечивает:

- проведение олимпиады в соответствии с Порядком, нормативными правовыми актами, регламентирующими проведение соответствующего этапа олимпиады и действующими на момент проведения олимпиады санитарно-эпидемиологическими требованиями к условиям и организации обучения в образовательных организациях;
- сбор и хранение согласий совершеннолетних участников (родителей (законных представителей) для несовершеннолетних участников) на обработку персональных данных; согласия совершеннолетних участников (родителей (законных представителей) для несовершеннолетних участников) на обработку персональных данных разрешенных субъектом персональных данных для распространения;
- выполнение требований к материально-техническому оснащению олимпиады по каждому общеобразовательному предмету;
- информирование участников о сроках и местах проведения олимпиады, продолжительности и времени начала выполнения олимпиадных заданий, правилах оформления выполненных олимпиадных работ, основаниях для удаления с олимпиады, времени и месте ознакомления с результатами олимпиады, процедурах анализа заданий олимпиады и их решений, показа выполненных олимпиадных работ, порядке подачи и рассмотрения апелляций, в том числе с использованием информационных стендов ОО – площадок проведения олимпиады;



- назначение организаторов в аудитории проведения, вне аудиторий проведения и их инструктаж, включающий правила проведения олимпиады, особенности проведения туров по каждому общеобразовательному предмету, обязанности участников и организаторов;
- проведение регистрации участников олимпиады;
- тиражирование материалов в день проведения олимпиады;
- контроль соблюдения выполнения участниками Порядка и Требований к организации и проведению соответствующих этапов олимпиады по конкретному общеобразовательному предмету;
- кодирование (обезличивание) и декодирование олимпиадных работ участников соответствующего этапа олимпиады;
- своевременную передачу обезличенных работ участников членам жюри для проверки;
- подготовку и внесение данных в протокол предварительных результатов;
- информирование участников о результатах выполнения ими олимпиадных заданий;
- проведение процедур анализа выполненных олимпиадных заданий и их решений, показа работ участников;
- приём заявлений на апелляцию от участников олимпиады;
- проведение апелляций по каждому общеобразовательному предмету.
- хранение работ участников олимпиады в течение срока, установленного оргмоделью.

Для проведения соответствующего этапа олимпиады оргкомитет разрабатывает организационно-технологическую модель (далее – оргмодель).

Оргмодель проведения соответствующего этапа олимпиады должна быть утверждена ОМС, ОИВ.

Оргмодель проведения соответствующего этапа олимпиады может содержать:

- порядок организации и проведения соревновательных туров по каждому общеобразовательному предмету;
- порядок тиражирования комплектов олимпиадных заданий;
- порядок регистрации участников олимпиады;
- порядок информирования руководителей ОО, расположенных на территории соответствующих муниципальных образований, участников олимпиады и их родителей (законных представителей);
- описание процедуры кодирования (обезличивания) и декодирования олимпиадных работ участников;
- порядок организации проверки выполненных олимпиадных работ участников;
- порядок организации процедуры анализа олимпиадных заданий и их решений;

- порядок показа выполненных олимпиадных работ участников;
- порядок проведения апелляции;
- квоты на участие в соответствующем этапе по соответствующему общеобразовательному предмету;
- порядок определения победителей и призёров соответствующего этапа;
- порядок подведения итогов и награждения победителей и призёров;
- программу соответствующего этапа олимпиады;
- финансовое обеспечение проведения соответствующего этапа олимпиады.

В соответствии с Порядком состав жюри соответствующего этапа олимпиады формируется из числа педагогических, научно-педагогических работников, руководящих работников ОО, аспирантов, ординаторов, победителей международных олимпиад школьников и победителей и призёров заключительного этапа всероссийской олимпиады школьников по соответствующим общеобразовательным предметам завершивших обучение по программам общего образования и достигших возраста 18 лет, а также специалистов, обладающих профессиональными знаниями, навыками и опытом в сфере, соответствующей общеобразовательному предмету олимпиады, и утверждается организатором олимпиады.

В состав жюри соответствующего этапа входят председатель жюри, заместитель председателя жюри и члены жюри.

Жюри соответствующего этапа олимпиады:

- осуществляет оценивание выполненных олимпиадных работ участников;
- проводит анализ олимпиадных заданий и их решений, показ выполненных олимпиадных работ в соответствии с Порядком и оргмоделью этапа олимпиады;
- определяет победителей и призёров олимпиады на основании ранжированного списка участников по каждому общеобразовательному предмету с учетом результатов рассмотрения апелляций и в соответствии с квотой, установленной организатором соответствующего этапа олимпиады, и оформляет итоговый протокол;
- направляет организатору соответствующего этапа олимпиады протокол жюри, подписанный председателем и членами жюри по соответствующему общеобразовательному предмету, с результатами олимпиады, оформленными в виде рейтинговой таблицы с указанием сведений об участниках: Ф.И.О., класс обучения, класс участия, наименование образовательной организации, муниципалитет (округ), город, количество набранных баллов, статус (победитель / призёр / участник) по общеобразовательному предмету (далее – рейтинговая таблица);
- направляет организатору соответствующего этапа олимпиады аналитический отчет о результатах выполнения олимпиадных заданий, подписанный председателем жюри;

– своевременно передает данные в оргкомитет соответствующего этапа для заполнения соответствующих баз данных олимпиады.

Протоколы работы жюри и рейтинговые таблицы направляются организатору соответствующего этапа олимпиады в форме, определённой организатором (электронная форма, скан-копии, письменная форма и т.п.).

## **2. Порядок проведения соревновательных туров олимпиады**

Места проведения олимпиады должны соответствовать требованиям нормативных правовых актов, регламентирующих проведение соответствующего этапа олимпиады, и действующих на момент проведения олимпиады санитарно-эпидемиологическим требованиям к условиям и организации обучения в образовательных организациях.

Решение о проведении школьного и муниципального этапов олимпиады с использованием информационно-коммуникационных технологий (далее – ИКТ) принимается организатором школьного и муниципального этапов олимпиады по согласованию с ОИВ.

В случаях проведения олимпиады с использованием ИКТ особенности проведения определяются с учетом технических возможностей организатора и площадок проведения (пропускная способность канала Интернет, наличие соответствующего информационного ресурса, личных кабинетов участников и пр.) и отражаются в оргмодели.

Механизм передачи комплектов олимпиадных заданий для работы жюри определяет организатор соответствующего этапа олимпиады. Рекомендуется осуществлять передачу комплектов олимпиадных заданий в зашифрованном виде либо в распечатанном виде в закрытых конвертах (пакетах) в день проведения олимпиады по соответствующему общеобразовательному предмету.

Лицо, получившее комплекты олимпиадных заданий (в распечатанном либо электронном виде), несёт персональную ответственность за конфиденциальность переданных ему комплектов олимпиадных заданий и подписывает соглашение о неразглашении информации.

При проведении олимпиады каждому участнику должно быть предоставлено отдельное рабочее место, оборудованное с учетом требований к проведению олимпиады по каждому общеобразовательному предмету.

До начала соревновательных туров для участников должен быть проведен краткий инструктаж, в ходе которого они должны быть проинформированы о продолжительности олимпиады, справочных материалах, средствах связи и электронно-вычислительной техники, разрешенных к использованию во время проведения олимпиады, правилах поведения,

запрещенных действиях, датах опубликования результатов, процедурах анализа олимпиадных заданий и их решений, показа работ и порядке подачи апелляции в случаях несогласия с выставленными баллами.

Во время проведения соревновательных туров участникам запрещается:

- общаться друг с другом, свободно перемещаться по аудитории;
- выносить из аудиторий и мест проведения олимпиады олимпиадные задания на бумажном и (или) электронном носителях, листы ответов и черновики, копировать олимпиадные задания;
- обмениваться любыми материалами и предметами, использовать справочные материалы, средства связи и электронно-вычислительную технику, если иное не предусмотрено и не прописано в требованиях к проведению олимпиады по конкретному общеобразовательному предмету;
- покидать место проведения без разрешения организаторов или членов оргкомитета.

В случае нарушения установленных правил участник олимпиады удаляется из аудитории, а его работа аннулируется. В отношении удаленного участника составляется акт, который подписывается представителем организатора или оргкомитета.

Опоздание участников олимпиады к началу ее проведения, выход из аудитории участников по уважительной причине не дают им права на продление времени выполнения заданий соревновательного тура.

Во время выполнения олимпиадных заданий участник олимпиады вправе покинуть аудиторию только по уважительной причине. При этом запрещается выносить олимпиадные задания (бланки заданий), черновики и бланки ответов.

В каждой аудитории, где проходят соревновательные туры, необходимо обеспечить наличие часов. Время начала и окончания соревновательного тура олимпиады фиксируется организатором на информационном стенде (школьной доске).

Все участники во время выполнения письменных заданий должны размещаться по 1 человеку за столом (партой). Рассадка осуществляется таким образом, чтобы участники олимпиады не могли видеть записи в бланках (листах) ответов других участников.

В местах проведения соревновательных туров олимпиады вправе присутствовать: представители организатора, оргкомитета и жюри, технические специалисты (в случае необходимости), а также граждане, аккредитованные в качестве общественных наблюдателей в порядке, установленном Министерством просвещения Российской Федерации.

Общественным наблюдателям необходимо предъявить членам оргкомитета документы, подтверждающие их полномочия (удостоверение общественного наблюдателя,

документ, удостоверяющий личность).

Все участники соответствующего этапа олимпиады обеспечиваются:

- заданиями, бланками (листами) ответов;
- необходимым оборудованием в соответствии с требованиями по каждому общеобразовательному предмету олимпиады;
- черновиками (при необходимости).

До начала работы участники олимпиады под руководством организаторов в аудитории заполняют титульный лист. Титульный лист заполняется от руки разборчивым почерком буквами русского алфавита. Время инструктажа и заполнения титульного листа не включается во время выполнения олимпиадных заданий.

После заполнения титульных листов участники одновременно приступают к выполнению заданий.

Задания могут выполняться участниками только на бланках (листах) ответов, выданных организаторами.

За 30 минут и за 5 минут до времени окончания выполнения заданий организаторам необходимо сообщить участникам о времени, оставшемся до завершения выполнения заданий.

Участники олимпиады, досрочно завершившие выполнение олимпиадных заданий, могут сдать их организаторам и покинуть место проведения соревновательного тура.

Участники олимпиады, досрочно завершившие выполнение олимпиадных заданий и покинувшие аудиторию, не имеют права вернуться для выполнения заданий или внесения исправлений в бланки (листы) ответов.

После окончания времени выполнения олимпиадных заданий все листы, используемые участниками в качестве черновиков, должны быть помечены словом «черновик». Черновики сдаются организаторам, членами жюри не проверяются, а также не подлежат кодированию.

Бланки (листы) ответов сдаются организаторам, которые после окончания выполнения работ всеми участниками передают их работы членам оргкомитета (шифровальной комиссии).

Кодирование работ осуществляется шифровальной комиссией, сформированной из представителей оргкомитета, после выполнения олимпиадных заданий всеми участниками олимпиады.

Работы участников олимпиады не подлежат декодированию до окончания проверки всех работ участников членами жюри.

### **3. Порядок проверки олимпиадных работ**

Проверку выполненных олимпиадных работ осуществляет жюри соответствующего этапа олимпиады по конкретному общеобразовательному предмету.

Число членов жюри и школьного, и муниципального этапов олимпиады по каждому общеобразовательному предмету должно составлять не менее 5 человек.

Бланки (листы) ответов участников олимпиады не должны содержать никаких пометок, которые могли бы выделить работу среди других или идентифицировать её исполнителя. В случае обнаружения вышеперечисленного олимпиадная работа участника олимпиады не проверяется. Результат участника олимпиады по данному туру аннулируется, участнику выставляется 0 баллов за данный тур, о чем составляется протокол представителем организатора или оргкомитета.

Обезличенные работы участников олимпиады передаются членами шифровальной комиссии председателю жюри соответствующего этапа олимпиады для проверки.

Жюри осуществляют проверку выполненных олимпиадных работ участников в соответствии с предоставленными критериями и методикой оценивания выполненных олимпиадных заданий, разработанными МПМК или РПМК.

Проверку выполненных олимпиадных работ участников олимпиады рекомендуется проводить не менее чем двумя членами жюри.

Членам жюри олимпиады запрещается копировать и выносить выполненные олимпиадные работы участников из аудиторий, в которых они проверяются, комментировать процесс проверки выполненных олимпиадных работ, а также разглашать результаты проверки до публикации предварительных результатов олимпиады.

После проверки всех выполненных олимпиадных работ участников жюри составляет протокол результатов и передаёт бланки (листы) ответов в оргкомитет для их декодирования.

После проведения процедуры декодирования результаты участников (в виде рейтинговой таблицы) размещаются на информационном стенде ОО, а также на информационном ресурсе организатора в сети Интернет.

По итогам проверки выполненных олимпиадных работ участников олимпиады, а также проведения процедуры апелляции организатору направляется аналитический отчёт о результатах выполнения олимпиадных заданий, подписанный председателем жюри.

После проведения процедуры апелляции жюри олимпиады вносятся изменения в рейтинговую таблицу результатов участников олимпиады.

Итоговый протокол подписывается председателем жюри с последующим размещением его на информационном стенде площадки проведения, а также публикацией на информационном ресурсе определенного организатором соответствующего этапа.

#### **4. Порядок проведения процедур анализа олимпиадных заданий и их решений, показа работ участников и апелляции**

Анализ олимпиадных заданий и их решений проходит в сроки, уставленные оргкомитетом.

По решению организатора анализ олимпиадных заданий и их решений может проводиться очно или с использованием ИКТ.

Анализ олимпиадных заданий и их решений осуществляют члены жюри соответствующего этапа олимпиады.

В ходе анализа олимпиадных заданий и их решений представители жюри подробно объясняют критерии оценивания каждого из заданий и дают общую оценку по итогам выполнения заданий.

После проведения анализа олимпиадных заданий и их решений в установленное организатором время жюри по запросу участников проводит показ выполненных ими олимпиадных работ.

Показ выполненных олимпиадных работ участников осуществляется в сроки, уставленные оргкомитетом в соответствии с оргмоделью соответствующего этапа олимпиады.

Показ работы осуществляется лично участнику олимпиады, выполнившему данную работу. Перед показом участник предъявляет членам жюри и оргкомитета документ, удостоверяющий его личность (паспорт), либо свидетельство о рождении (для участников, не достигших 14-летнего возраста).

Каждый участник олимпиады вправе убедиться в том, что выполненная им олимпиадная работа проверена и оценена в соответствии с критериями и методикой оценивания выполненных олимпиадных работ.

Во время показа запрещено выносить работы участников, выполнять фото- и видеофиксацию работы, делать в ней какие-либо пометки.

Во время показа выполненных олимпиадных работ жюри не вправе изменять баллы, выставленные при проверке олимпиадных заданий.

Участник олимпиады вправе подать апелляцию. Срок окончания подачи заявлений на апелляцию и время ее проведения устанавливается оргмоделью соответствующего этапа олимпиады.

Апелляция, по решению организатора, может проводиться как в очной форме, так и с использованием ИКТ. В случае проведения апелляции с использованием ИКТ организатор должен обеспечить все необходимые условия для качественного и объективного проведения

данной процедуры.

Апелляция подается лично участником олимпиады в оргкомитет на имя председателя апелляционной комиссии в письменной форме по установленному организатором образцу. В случаях проведения апелляции с использованием ИКТ форму подачи заявления на апелляцию определяет оргкомитет.

При рассмотрении апелляции могут присутствовать общественные наблюдатели, сопровождающие лица, должностные лица Министерства просвещения Российской Федерации, Рособрнадзора, ОИВ при предъявлении служебных удостоверений или документов, подтверждающих право участия в данной процедуре. Указанные лица не вправе принимать участие в рассмотрении апелляции. В случае нарушения указанного требования перечисленные лица удаляются апелляционной комиссией из аудитории с составлением акта об их удалении, который предоставляется организатору.

Рассмотрение апелляции проводится в присутствии участника олимпиады, если он в своем заявлении не просит рассмотреть её без его участия.

Для проведения апелляции организатором олимпиады, в соответствии с Порядком проведения ВсОШ создается апелляционная комиссия. Рекомендуемое количество членов комиссии – нечетное, не менее 3-х человек.

Состав апелляционных комиссий формируется из представителей ОМС, ОИВ или ОПВ «Сириус», организаций, осуществляющих образовательную деятельность, научных, общественных и иных организаций и объединений.

Общее руководство работой апелляционной комиссии осуществляется её председателем.

Апелляционная комиссия до начала рассмотрения апелляции запрашивает у участника документ, удостоверяющий личность (паспорт), либо свидетельство о рождении (для участников, не достигших 14-летнего возраста).

Апелляционная комиссия не рассматривает апелляции по вопросам содержания и структуры олимпиадных заданий, критериев и методики оценивания их выполнения. Черновики при проведении апелляции не рассматриваются.

На заседании апелляционной комиссии рассматривается оценивание только тех заданий, которые указаны в заявлении участника.

Решения апелляционной комиссии принимаются простым большинством голосов.

В случае равенства голосов председатель комиссии имеет право решающего голоса.

Для рассмотрения апелляции членам апелляционной комиссии предоставляются либо копии, либо оригинал проверенной жюри работы участника олимпиады (в случае выполнения задания, предусматривающего устный ответ, – аудиозаписи устных ответов



участников олимпиады), олимпиадные задания, критерии и методика их оценивания, предварительный протокол оценивания работ участников.

В случае неявки по уважительным причинам (болезни или иных обстоятельств), подтвержденных документально, участника, не просившего о рассмотрении апелляции без его участия, рассмотрение апелляции по существу проводится без его участия.

В случае неявки на процедуру очного рассмотрения апелляции без объяснения причин участника, не просившего о рассмотрении апелляции без его участия, рассмотрение апелляции по существу не проводится.

Апелляционная комиссия может принять следующие решения:

- отклонить апелляцию, сохранив количество баллов;
- удовлетворить апелляцию с понижением количества баллов;
- удовлетворить апелляцию с повышением количества баллов.

Апелляционная комиссия по итогам проведения апелляции информирует участников олимпиады о принятом решении.

Решение апелляционной комиссии является окончательным.

Решения апелляционной комиссии оформляются протоколами по установленной организатором форме.

Протоколы апелляции передаются председателем апелляционной комиссии в оргкомитет.

## **5. Порядок подведения итогов олимпиады**

На основании протоколов апелляционной комиссии председатель жюри вносит изменения в рейтинговую таблицу и определяет победителей и призёров соответствующего этапа олимпиады по конкретному общеобразовательному предмету.

В случае выявления организатором олимпиады при пересмотре индивидуальных результатов технических ошибок в протоколах жюри, допущенных при подсчёте баллов за выполнение заданий, в итоговые результаты соответствующего этапа олимпиады должны быть внесены соответствующие изменения.

Организатор олимпиады в срок до 14 календарных дней с момента окончания проведения олимпиады должен утвердить итоговые результаты соответствующего этапа по каждому общеобразовательному предмету.

Итоговые результаты олимпиады организатор публикует на своем официальном ресурсе в сети Интернет.

## **РАЗДЕЛ II**

### **1. Принципы формирования комплектов олимпиадных заданий и методические подходы к составлению заданий школьного этапа олимпиады**

#### **1.1. Принципы формирования комплектов олимпиадных заданий**

Муниципальный этап олимпиады состоит из одного тура индивидуальных состязаний участников олимпиады, продолжительность которого определяют муниципальные предметно-методические комиссии. При составлении комплекта заданий необходимо принимать во внимание продолжительность соревновательного тура и исключить избыточный объем работы для учащегося относительно отведённого на их выполнение количества времени.

В комплект олимпиадных заданий олимпиады по каждой возрастной группе (классу) входят:

- бланк заданий;
- бланк ответов;
- критерии и методика оценивания выполненных олимпиадных заданий.

При составлении заданий, бланков ответов, критериев и методики оценивания выполненных олимпиадных заданий рекомендуется соблюдать единый стиль оформления. Рекомендуемые технические параметры оформления материалов:

- размер межстрочного интервала – 1,5;
- размер шрифта – кегль не менее 12;
- тип шрифта – Times New Roman;
- выравнивание – по ширине;
- нумерация страниц: страницы должны быть пронумерованы арабскими цифрами в центре нижней части листа без точки с соблюдением сквозной нумерации ко всему документу;
- рисунки и изображения должны быть хорошего разрешения (качества) и в цвете, если данное условие является принципиальным и необходимым для выполнения заданий;
- таблицы и схемы должны быть четко обозначены, сгруппированы и рационально размещены относительно параметров страницы.

Бланки ответов не должны содержать сведений, которые могут раскрыть содержание заданий.

При разработке бланков ответов рекомендуется учитывать следующее:

- первый лист бланка ответов – титульный. На титульном листе должна содержаться следующая информация: указание этапа олимпиады (школьный, муниципальный); текущий учебный год; поле, отведенное под код/шифр участника; строки для заполнения данных

участником (Ф.И.О., класс, полное наименование образовательной организации);

– второй и последующие листы содержат поле, отведенное под код/шифр участника; указание номера задания; поле для выполнения задания участником (разлинованный лист, таблица, схема, рисунок, и т.д.); максимальный балл, который может получить участник за его выполнение.

К олимпиадным заданиям предъявляются следующие общие требования:

- соответствие уровня сложности заданий заявленной возрастной группе;
- недопущение двусмысленности в том, в какой форме должен быть представлен ответ;
- тематическое разнообразие заданий;
- корректность формулировок заданий;
- указание максимального балла за каждое задание и за тур в целом;
- соответствие заданий критериям и методике оценивания;
- наличие заданий, выявляющих склонность к научной деятельности и высокий уровень интеллектуального развития участников;
- наличие заданий, выявляющих общеучебные навыки учащихся;
- недопустимо наличие заданий, противоречащих правовым, этическим, эстетическим, религиозным нормам, демонстрирующих аморальные, противоправные модели поведения и т.п.;
- недопустимо наличие заданий, представленных в неизменном виде, дублирующих задания прошлых лет, в том числе для другого уровня образования;
- стремление к тому, чтобы поиск правильного ответа требовал от школьника умения самостоятельно размышлять и делать выводы;
- возможность проверки умения участника (особенно в старших возрастных параллелях) работать с различными источниками информации (иллюстрации, карты, схемы, диаграммы, таблицы, тексты исторических источников);
- выявление общего культурного уровня учащихся;
- при составлении заданий для старшеклассников распределять задания между всеми периодами, включая XX век;
- желательность присутствия вопросов по всеобщей истории (особенно в контексте истории России, ее внешней политики и международных связей), при этом доля баллов, получаемых за вопросы, связанные со всеобщей историей, для параллелей 7-11 классов не должна превышать 30 %;
- обращение особого внимания на такие темы, как развитие русской культуры в XIX в. и Великая Отечественная война;

– сбалансированность проблематики вопросов (они должны примерно в равной степени касаться социально-экономической истории, политической истории, истории культуры, истории внешней политики России);

– обязательность включения в комплект заданий, связанных с региональной компонентой в историческом образовании, которые в сумме давали бы не менее 10 % от общего количества баллов.

## **1.2. Методические подходы к составлению заданий школьного этапа олимпиады**

Некоторые рекомендуемые типы заданий.

### **1. Задание с выбором одного ответа из предложенных**

Простейшая форма проверки знаний. При их использовании необходимо стремиться к максимально четкой формулировке задания, иначе жюри рискует столкнуться с множеством сложностей при проверке, связанных с появлением «формально правильных ответов». Дав такой ответ, участник зачастую убежден, что выполнил задание, и не предпринимает усилий для поиска более точного решения.

Например, на вопрос, «кто нанес поражение турецким войскам при Козлудже?», вместо предусмотренного ключом ответа «А.В. Суворов», дается ответ «русская армия». Отвергая этот ответ, жюри дает формальное основание для апелляции. Даже в тестовых вопросах, являющихся самым простым из типов олимпиадных заданий, следует стремиться уходить от простой проверки знания фактов, формулировать их так, чтобы поиск ответа предполагал элемент самостоятельного размышления.

Пример:

Какой из русских городов не был основан в XVI в.? (1 балл)

А. Царицын

Б. Тобольск

В. Омск

Г. Белгород

### **2. Задание с выбором нескольких ответов из предложенных.**

В отличие от простейшего вопроса, такое задание нацелено на то, чтобы участник попытался рассмотреть определенное явление или эпоху с различных сторон. Например, зачастую участникам бывает непросто осознать, что те или иные политические деятели и деятели культуры – современники.

Пример:

Кто из этих исследователей жил в XVIII в.? (1 балл за полностью правильный ответ, при одной ошибке и более – 0 баллов)

1. Е. Хабаров

2. Д. и Х. Лаптевы
3. С. Челюскин
4. С. Дежнев
5. А. Колчак
6. А. Чириков

3. Задание на установление последовательности.

Например, участнику предлагается расставить в хронологическом порядке несколько событий.

В олимпиадном комплекте подобные задания представляются более оправданными в том случае, если названные события тесно и непосредственно связаны друг с другом. Кроме того, крайне нежелательно, чтобы в них присутствовало больше 5 элементов.

Пример:

Восстановите правильную хронологическую последовательность событий. Запишите ответ в виде последовательности номеров событий в задании (2 балла за каждую верную последовательность, максимальный балл за все задание – 6):

А)

1. Вхождение в состав России Бессарабии
2. Вхождение в состав России Крыма
3. Вхождение в состав России Средней Азии
4. Вхождение в состав России Польши
5. Вхождение в состав России Финляндии

Б)

1. Совет Всея земли в Ярославле
2. Взятие Китай-города войсками Д.М. Пожарского
3. Распад Первого земского ополчения
4. Разгром гетмана Ходкевича
5. Избрание Михаила Романова царем на Земском соборе

Ответ:

В)

1. Введение продразверстки
2. Начало сплошной коллективизации в СССР
3. Разрешение крестьянам выходить из общины и создавать хутора и отруба
4. Декрет о земле
5. Введение продналога

Ответ:

#### 4. Задания на соответствие.

Пример:

Соотнесите имя исторического деятеля и род его деятельности. Во втором перечне есть лишняя характеристика (4 балла за полностью верный ряд, 3 балла при одной ошибке, 2 балла при двух ошибках, 1 балл при трёх ошибках, 0 баллов при четырех и более ошибках).

Исторический деятель

1. Михаил Воротынский
2. Федор Конь
3. Иван Пересветов
4. Иван Федоров
5. Андрей Чохов

Род деятельности

- А. Автор посланий о необходимости усиления власти государя
  - Б. Полководец
  - В. Архитектор, создатель крепостей
  - Г. Создатель «Царь-пушки»
  - Д. Один из руководителей «опричнины»
  - Е. Русский первопечатник
5. Задание на заполнение пропущенных элементов в тексте.

При составлении такого текста важно учесть возможность «формально правильных» ответов. Не следует вместо текста с пропусками использовать т.н. «текст с ошибками» – это искажает представления участников об историческом прошлом и противоречит целям олимпиады.

Пример.

Заполните пробелы в тексте. Ответ оформите в виде перечня элементов под соответствующими номерами (по 1 баллу за каждый, верно, заполненный пропуск, всего – до 4 баллов).

Пытаясь найти себе внешнюю поддержку, царь Василий Шуйский направил в Новгород своего племянника (1 – имя и фамилия), чтобы попытаться получить помощь из (2 – название страны), правитель которой находился во враждебных отношениях со своим племянником польским королем Сигизмундом III. Был заключен договор, по которому за уступку города (3 – название города) и значительные денежные выплаты в распоряжение России был передан корпус воинов-наемников. Вместе с этим корпусом царский воевода выступил в поход из Новгорода. Армия его медленно двигалась на юг, к Москве, и

постепенно весь Север и значительная часть Центра были очищены от войск тушинцев. Сняв осаду с (4 – название) монастыря, он торжественно вступил в столицу (Б.Н. Флоря).

6. Задания по работе с иллюстративными источниками или картами (допустимо использование только на муниципальном этапе).

Такие задания имеют определенную специфику. Желательно, чтобы работа участника не сводилась к простому «узнаванию» зрительного образа. Он должен мобилизовать свои знания по истории культуры, чтобы правильно ответить на заданные вопросы. В задании на историческую карту также важно, чтобы речь шла не просто о проверке зрительной памяти, но и об общем уровне знания истории. Кроме того, прежде чем предлагать задания по картам или по репродукциям, организаторы олимпиады должны убедиться в том, что полиграфические возможности всех площадок проведения школьного этапа позволяют распечатать эти материалы в надлежащем качестве.

Пример.

В задании даются фотографии соборов Московского Кремля: Успенского, Благовещенского и Архангельского, а также Успенского собора во Владимире и церкви Покрова в Филях. Участникам предлагается определить, какие из этих архитектурных памятников расположены в Московском Кремле.

#### **Минимальный уровень требований к заданиям**

На **муниципальном этапе** олимпиады предметно-методическим комиссиям рекомендуется разработать задания, состоящие не менее чем из 10 вопросов, а также не менее чем из 5 заданий в форме тестов закрытого типа, раскрывающих обязательное базовое содержание образовательной области и требования к уровню подготовки выпускников основной и средней школы по истории.

Задания муниципального этапа олимпиады могут быть разработаны как отдельно для каждого класса, так и для возрастных групп, объединяющих несколько классов, например:

- а) первая возрастная группа – обучающиеся 7-8 классов общеобразовательных организаций;
- б) вторая возрастная группа – обучающиеся 9 классов общеобразовательных организаций;
- в) третья возрастная группа – обучающиеся 10-11 классов общеобразовательных организаций.

**Состав возрастных групп может быть определен иначе.** Не рекомендуется формировать задания для обучающихся разных уровней образования: основного общего образования (5-9 классы) и среднего общего образования (10-11 классы), т.к. требования, предъявляемые к данным категориям учащихся требования в соответствии с ФГОС и ПОП, существенно отличаются.

## **2. Принципы формирования комплектов олимпиадных заданий и методические подходы к составлению заданий муниципального этапа олимпиады**

Муниципальный этап олимпиады состоит из одного тура индивидуальных состязаний участников олимпиады, продолжительность которого определяют региональные предметно-методические комиссии. При составлении комплекта заданий необходимо принимать во внимание продолжительность соревновательного тура и исключить избыточный объём работы для учащегося относительно отведённого на их выполнение количества времени.

Основные принципы формирования комплектов олимпиадных заданий и методические подходы к составлению заданий муниципального этапа олимпиады рекомендуется определять в соответствии с аналогичными принципами и подходами, характерными для школьного этапа, приведённым в п. 1.1 и 1.2 настоящих методических рекомендаций. При этом следует учитывать ряд отличий.

Включение заданий трёх типов, представленных ниже, рекомендуется только на муниципальном этапе олимпиады по истории.

1. Задания по работе с иллюстративными источниками или картами (рекомендуется использование только на муниципальном этапе).

Такие задания имеют определенную специфику. Желательно, чтобы работа участника не сводилась к простому «узнаванию» зрительного образа. Он должен мобилизовать свои знания по истории культуры, чтобы правильно ответить на заданные вопросы. В задании на историческую карту также важно, чтобы речь шла не просто о проверке зрительной памяти, но и об общем уровне знания истории. Кроме того, прежде чем предлагать задания по картам или по репродукциям, организаторы олимпиады должны убедиться в том, что полиграфические возможности всех площадок проведения школьного этапа позволяют распечатать эти материалы в надлежащем качестве.

Пример.

В задании даются фотографии соборов Московского Кремля: Успенского, Благовещенского и Архангельского, а также Успенского собора во Владимире и церкви Покрова в Филях. Участникам предлагается определить, какие из этих архитектурных памятников расположены в Московском Кремле.



2. Задания на анализ документов (рекомендуется использование только на муниципальном этапе).

Общий подход, принятый во всех олимпиадах, состоит в том, чтобы решение заданий было максимально похожим на реальную работу исследователя (или хотя бы на работу студента в университетском просеминаре или в научной лаборатории). Во многих науках это решается введением экспериментального или полевого тура (как, например, во всероссийских олимпиадах по химии и по географии). Возможность предложить участникам решить реальную задачу из разряда тех, что регулярно встают перед практикующим исследователем, есть и у историков. В первую очередь речь идет об анализе исторического источника – основе любого научного знания о прошлом.

На олимпиаде от участника требуется не просто соотнести прочитанный текст с теми или иными событиями курса, а самостоятельно выяснить с их помощью нечто, ранее ему неизвестное. С другой стороны, совершенно не правы те авторы заданий, которые сосредотачивают внимание участника на анализе каких-то мелких деталей. По-настоящему удачны именно те задания, выполняя которые, участник может уточнить свои представления о том или ином крупном процессе, увидеть какие-то важные его черты, обычно не находящие отражения в учебниках. Строго говоря, ведь именно такое, неупрощенное видение своего предмета познания и отличает настоящего ученого (пусть начинающего) от дилетанта.

По общему правилу, задача ставит перед участниками предельно конкретный вопрос; именно ответ на него и нужно извлечь из документа. Этот вопрос может касаться датировки определенных отрывков текста, определению места (можно – на карте), где произошли те или иные события, и т.д.

Пример.

Прочитайте документ:

«Его Величество Император Всероссийский, с одной стороны, и Его Величество Император Японии, с другой, будучи одушевлены желанием восстановить пользование благами мира для их стран и народов, решили заключить мирный договор и назначили для сего своими уполномоченными, а именно: Его Величество Император Всероссийский – Его Высокопревосходительство г. Сергея Витте, своего статс-секретаря и председателя Комитета министров Российской империи, и Его Превосходительство барона Романа Розена, ... своего чрезвычайного и полномочного посла при Американских Соединенных Штатах; Его Величество Император Японии – Его Превосходительство барона Комура Ютаро, Юсамми, ... своего министра иностранных дел, и Его превосходительство г. Такахира Когоро, Юсамми, ... своего чрезвычайного посланника и полномочного министра при Американских

Соединенных Штатах, каковые по размене своих полномочий, найденных в надлежащей форме, постановили следующие статьи».

1. Назовите год подписания данного договора? (1 балл)
2. Под каким названием он известен? (1 балл)
3. Какую войну он завершил? (1 балл)
4. Почему в документе указан представитель США? (1 балл)
5. Назовите 3 условия данного договора. (до 3 баллов)

3. Эссе или развернутый письменный ответ (рекомендуется использование только на муниципальном этапе).

Желательно, чтобы формулировка тем эссе предполагала возможность проверить не только основные знания по школьному курсу истории, но и знание различных точек зрения по выбранной теме, умение участника высказать и аргументировать свою позицию по данному вопросу. Участникам предлагается на выбор несколько тем. Развернутый ответ пишется по одной из выбранных тем.

Темы (не менее 3) должны охватывать основные периоды истории России:

- первая тема – с древнейших времен до середины XVI в.
- вторая тема – с середины XVI до конца XVIII в.
- третья тема – XIX в.
- четвертая тема – с начала XX в. до настоящего времени

Примеры возможных тем:

1. Влияние Золотой Орды на развитие Древней Руси в XIII-XV вв.
2. Петровские реформы и их оценка историками и современниками.
3. Война 1812 г. и ее влияние на развитие России в первой половине XIX в.
4. «Оттепель» и ее влияние на развитие культуры.

На **муниципальном этапе** олимпиады предметно-методическим комиссиям рекомендуется разработать задания, состоящие не менее чем из 10 вопросов, а также не менее чем из 5 заданий в форме тестов закрытого типа, раскрывающих обязательное базовое содержание образовательной области и требования к уровню подготовки выпускников основной и средней школы по истории. Уровень сложности заданий рекомендуется определить таким образом, чтобы на их решение участник смог затратить в общей сложности не более 180 минут.

Задания муниципального этапа олимпиады могут быть разработаны как отдельно для каждого класса, так и для возрастных групп, объединяющих несколько классов, например:

а) первая возрастная группа – обучающиеся 7-8 классов общеобразовательных организаций;

в) вторая возрастная группа – обучающиеся 9 классов общеобразовательных организаций;

г) третья возрастная группа – обучающиеся 10-11 классов общеобразовательных организаций.

**Состав возрастных групп может быть определен иначе.** Не рекомендуется формировать задания для обучающихся разных уровней образования: основного общего образования (7-9 классы) и среднего общего образования (10-11 классы), т.к. требования, предъявляемые к данным категориям учащихся требования в соответствии с ФГОС и ФРП, существенно отличаются.

### **3. Необходимое материально-техническое обеспечение для выполнения олимпиадных заданий школьного этапа олимпиады**

Для проведения школьного этапа олимпиады необходимы аудитории, в которых каждому участнику олимпиады должно быть предоставлено отдельное рабочее место. Все рабочие места участников олимпиады должны обеспечивать им равные условия, соответствовать действующим на момент проведения олимпиады санитарно-эпидемиологическим правилам и нормам. Расчет числа аудиторий определяется числом участников и посадочных мест в аудиториях.

Каждому участнику, при необходимости, должны быть предоставлены предусмотренные для выполнения заданий материалы: бланки заданий, бланки ответов (за исключением ситуаций необходимости использования информационно-компьютерных технологий), необходимая для этого множительная и копировальная техника. Желательно обеспечить участников ручками с чернилами установленного организатором цвета.

Наличие у участника школьного этапа дополнительных информационных средств и материалов любого характера и на любом носителе (хрестоматий, справочников, учебно-методической литературы, средств мобильной связи, компьютера, любых электронных устройств даже в выключенном виде) категорически не допускается.

В случае нарушения участником олимпиады Порядка и (или) утвержденных требований к организации и проведению школьного этапа олимпиады по истории представитель организатора олимпиады удаляет данного участника олимпиады из аудитории, составив акт об удалении участника олимпиады.

Участник олимпиады, удаленный за нарушение Порядка, лишается права дальнейшего участия в олимпиаде по истории в текущем году. Выполненная им работа не проверяется.

#### **4. Необходимое материально-техническое обеспечение для выполнения олимпиадных заданий муниципального этапа олимпиады**

Для проведения муниципального этапа олимпиады необходимы аудитории, в которых каждому участнику олимпиады должно быть предоставлено отдельное рабочее место. Все рабочие места участников олимпиады должны обеспечивать им равные условия, соответствовать действующим на момент проведения олимпиады санитарно-эпидемиологическим правилам и нормам. Расчет числа аудиторий определяется числом участников и посадочных мест в аудиториях.

Для муниципального этапа олимпиады необходима соответствующая материальная база. В частности, каждому участнику, при необходимости, должны быть предоставлены предусмотренные для выполнения заданий материалы: бланки заданий, бланки ответов (если таковые предусмотрены), необходимая для этого множительная и копировальная техника. Желательно обеспечить участников ручками с чернилами одного, установленного организатором цвета.

Наличие у участника муниципального этапа дополнительных информационных средств и материалов любого характера и на любом носителе (хрестоматий, справочников, учебно-методической литературы, средств мобильной связи, компьютера, любых электронных устройств даже в выключенном виде) категорически не допускается.

В случае нарушения участником олимпиады Порядка и (или) утвержденных требований к организации и проведению муниципального этапа олимпиады по истории представитель организатора олимпиады удаляет данного участника олимпиады из аудитории, составив акт об удалении участника олимпиады.

Участник олимпиады, удаленный за нарушение Порядка, лишается права дальнейшего участия в олимпиаде по истории в текущем году. Выполненная им работа не проверяется.

#### **5. Перечень справочных материалов, средств связи и электронно-вычислительной техники, разрешенных к использованию во время проведения олимпиады**

При выполнении олимпиадных заданий допускается использование только справочных материалов, средств связи и электронно-вычислительной техники, предоставленных организаторами, предусмотренных в заданиях и критериях оценивания. Запрещается пользоваться принесенными с собой калькуляторами справочными материалами, средствами связи и электронно-вычислительной техникой.

## **6. Критерии и методика оценивания выполненных олимпиадных заданий**

При разработке критериев и методики выполненных олимпиадных заданий рекомендуется руководствоваться следующими принципами:

- полнота (достаточная детализация) описания критериев и методики оценивания выполненных олимпиадных заданий и начисления баллов;
- понятность, полноценность и однозначность приведенных критериев оценивания;
- учёт того объема материала, который на данный момент пройден участниками в школе;
- нежелательность ситуации, при которой из-за чрезмерной сложности заданий лишь немногие участники преодолевают 50% барьер.

Рекомендуется (особенно в старших классах) приводить итоговую оценку за выполнение заданий к 100-балльной системе. При этом различные задания должны приносить участнику разное количество баллов в зависимости от их сложности и от возрастной параллели, в которой они представлены. Оценка выполнения участником любого задания не может быть отрицательной, минимальная оценка, выставляемая за выполнение отдельно взятого задания, – 0 баллов.

При оценивании «тестовых» заданий важно максимально исключить «человеческий фактор», любое проявление субъективности проверяющего или различий в толковании содержания правильного ответа. Помимо очевидных удобств в проверке и подведении итогов, это требование позволяет обеспечить внимание участника к точности фактического знания, что особенно важно на ранних этапах олимпиады. Технически проще всего добиться соблюдения этого условия ясным распределением промежуточных баллов внутри общего балла за каждое задание. Например, при необходимости заполнить 8 пропусков в тексте общий балл за задание составляет 8, задание, требующее указать 1) автора, 2) название и 3) время создания картины, оценивается в 3 балла и т.п. Как правило, попытки ввести слишком дробную внутреннюю градацию (например, 0,5 балла за элемент ответа и т.п.) приводят к усложнению проверки и увеличивают вероятность ошибки проверяющих. Также нежелательным является расширение диапазона оценивания элемента ответа без четкого измеряемого критерия, когда, например, «более полный ответ» предлагается оценить в 3 балла, а «менее полный» – в 1 балл. Эти проблемы могут и должны решаться на уровне составления заданий и ключей к ним.

Такие задания, как анализ документа, историческое эссе или развернутый ответ, требуют от участника высказать более-менее развернутые суждения и с неизбежностью подразумевают увеличение роли личной оценки проверяющим качества этих суждений. Предвидеть все возможные варианты такого развернутого высказывания при составлении

ключей бывает крайне сложно. Поэтому члены жюри должны быть готовы опереться на собственное знание предмета и особенности усвоения школьниками тех или иных элементов программы при определении степени полноты, точности, убедительности суждений участника по поводу источника или предложенного высказывания. При этом очень важно найти в ответе участника все то, что заслуживает хотя бы минимального балла, не злоупотребляя буквальным пониманием ключей и выставлением «нулей» только на том основании, что в ключах именно такой формулировки нет и т.п. Такой поощряющий подход к оцениванию очень выгодно смотрится на разборе заданий и показе работ, снижает количество возможных апелляций и побуждает школьников к более активному участию в олимпиадном движении. Он правилен и по сути, потому что смысл более крупных творческих заданий в олимпиадных комплектах не в том, чтобы учить школьников максимально точно угадывать возможные формулировки ключа, а в том, чтобы пробуждать в них стремление к самостоятельной интерпретации текста документа или смысла предложенного для анализа высказывания.

При оценке эссе рекомендуется исходить из следующих критериев:

1. Обоснование выбора темы, проявление личной заинтересованности в ее раскрытии, творческий характер ее восприятия и осмысления. Рекомендуемая оценка от **0 до 5 баллов**.

2. Качество структуры ответа. Наличие плана ответа, объяснение задач, которые ставит перед собой в своей работе участник. Четкость и доказательность основных положений работы. Наличие выводов, связанных по смыслу с поставленными задачами, вытекающих из основной части работы. Рекомендуемая оценка от **0 до 7-8 баллов**.

3. Грамотность использования исторических фактов и терминов. Рекомендуемая оценка от **0 до 7-8 баллов**.

4. Знание различных точек зрения по избранному вопросу. Предполагается привлечение участником суждений как историков, так и современников рассматриваемого явления или периода. Рекомендуемая оценка от **0 до 5 баллов**.

**Общая рекомендуемая оценка задания – от 0 до 25 баллов.**

При оценке развернутого ответа рекомендуется исходить из следующих критериев:

1. Качество структуры ответа. Наличие плана ответа, объяснение задач, которые ставит перед собой в своей работе участник. Четкость и доказательность основных положений работы. Наличие выводов, связанных по смыслу с поставленными задачами, вытекающих из основной части работы. Рекомендуемая оценка от **0 до 10 баллов**.

2. Грамотность использования исторических фактов и терминов. Рекомендуемая оценка от **0 до 10 баллов**.

3. Знание различных точек зрения по избранному вопросу. Предполагается привлечение участником суждений как историков, так и современников рассматриваемого явления или периода. Рекомендуемая оценка от **0 до 5 баллов**.

**Общая рекомендуемая оценка задания – от 0 до 25 баллов.**

Составители заданий должны в ключах конкретизировать эти общие критерии применительно к конкретным темам и дать строгую разбалловку.

## **7. Использование учебной литературы и интернет-ресурсов при подготовке школьников к олимпиаде**

При подготовке участников к школьному и муниципальному этапам олимпиады целесообразно использовать следующие нижеприведенные материалы.

*Печатные издания:*

1. Талызина А. А. Историческое эссе. Учебное пособие. – М.: Изд. «Русское слово», 2016. – 320 с.

2. Хитров Д. А., Черненко Д. А., Талызина А. А., Камараули Е. В. Исторический проект. Учебное пособие. – М.: Изд. «Русское слово», 2017. – 376 с.

*Ресурсы в сети интернет:*

1. Всероссийская олимпиада школьников по истории. Задания и решения.  
<https://olimpiada.ru/activity/84/tasks>

2. Задания всех этапов ВСОШ по истории (г. Москва)  
<https://vos.olimpiada.ru/main/table/tasks/#table>

**Фрагменты бланков заданий, ответов и критериев оценивания**  
(на примере регионального этапа 2019-2020 гг.)

**Фрагмент бланка задания**

**1. [8 баллов].** Перед Вами 16 изображений, отсылающих к событиям и деятелям отечественной истории IX-XVI вв. Разделите эти изображения на 8 пар, по одной паре на каждое столетие. Ответ занесите в таблицу.

1



2



3



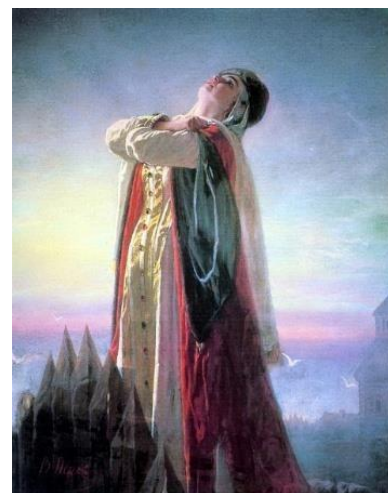
4



5



6





7



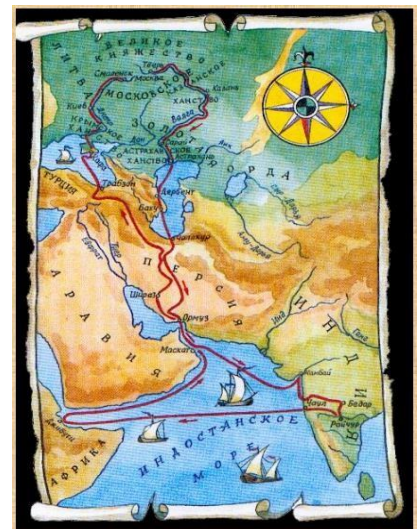
8



9



10



11



12



13

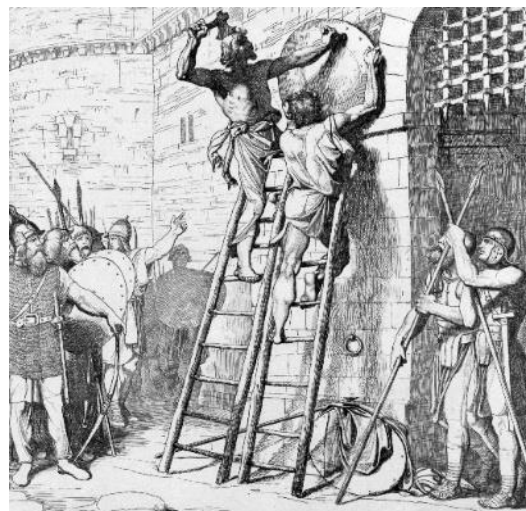
14



15



16



### Фрагмент бланка ответа

1. [8 баллов]

Столетие	Номера изображений
IX	
X	
XI	
XII	
XIII	
XIV	
XV	
XVI	

### Фрагмент бланка критериев оценивания

#### 1. [8 баллов]

Столетие	Номера изображений
IX	3, 9            + +
X	15, 16        + +
XI	1, 14          + +
XII	4, 6           + +
XIII	7, 11          + +
XIV	2, 13          + +
XV	5, 10          + +
XVI	8, 12          + +

Каждое правильное соотнесение изображения и столетия дает один «+». Подсчитав все плюсы, необходимо выставить баллы за задание по следующей схеме, независимо от расположения «плюсов» в таблице у учащегося:

1-2 верных ответа («плюса») – 1 балл	9-10 верных ответов – 5 баллов
3-4 верных ответа – 2 балла	11-12 верных ответов – 6 баллов
5-6 верных ответов – 3 балла	13-14 верных ответов – 7 баллов
7-8 верных ответов – 4 балла	15-16 верных ответов – 8 баллов